

사회복지법인 베네스트

2018년 사업계획서



사회복지법인
베 네 스톱

Ⅰ. 사회복지법인 베네스트 법인 현황

1. 운영법인 현황 (사회복지법인 베네스트)

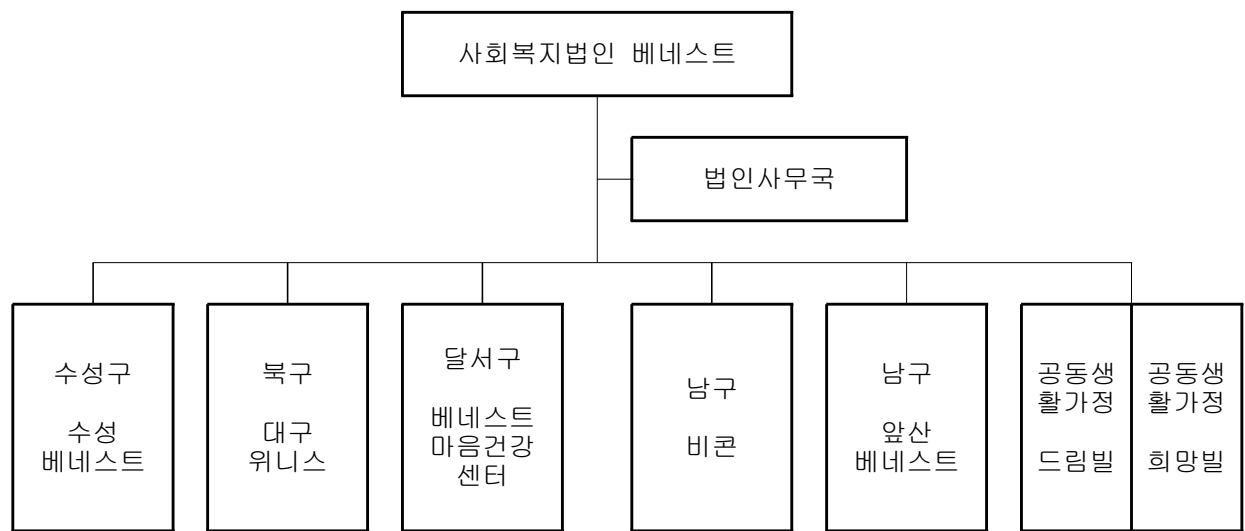
1) 법인 목적

목적 및 주요연혁

사회복지사업법 및 정신건강복지법의 규정에 의하여 정신질환자의 사회복지귀촉진을 위한 훈련을 행하거나 재활사업을 수행함으로써 국민정신건강 증진에 이바지 하여 정신장애인에게 사회통합, 재활을 적극적으로 돕고자 한다.

또한 아동에서 노인에 이르기 까지 정신건강의 중요성을 인식하여 국민적 건강을 증진시키고자 한다.

2) 조직 및 직원체계



3) 주요사업 내용

연도	사 업 내 용
2000	· 정신장애인 이용시설 대구베네스트 설치
	· 정신장애인 주거시설 앞산베네스트 설치
	· 정신장애인 사회복귀시설 대구위니스, 달성베네스트 설치
2003	· 사회복지법인 베네스트 설립
	· 정신건강의 날 기념 '지역주민 무료 심리 검사 및 편견극복 홍보행사' 개최
	· 법인 설립 기념 '함께하는 세상을 위한 열린 음악회' 개최
2004	· 정신장애인 이용시설 수성베네스트 설치
	· 지역주민을 위한 무료 심리 검사 및 정신장애인 편견극복 행사개최
	· 기능보강사업 '종합훈련시설 비콘' 착공
	· 정신건강문화축제 '이상동몽' 행사 개최
	· 법인 '감사의 밤' 행사
2005	· 기능보강사업 '종합훈련시설 비콘' 완공 및 개소식
	· 지역주민을 위한 무료심리 검사 및 정신장애인 편견극복 캠페인개최
	· 정신건강 문화축제 『2회 이상동몽』 개최
2006	· 정신건강의 날 기념 '무료 심리검사 및 정신건강홍보행사' 개최
	· 정신건강 문화축제 『제3회 이상동몽』 개최
	· 중증장애인을 위한 지원고용위탁기관 선정
	· 정신장애인을 위한 무료 직업소개소 개설
2007	· 정신건강의 날 기념 '무료 심리검사 및 정신건강홍보행사'
	· 정신건강 문화축제 『제4회 이상동몽』 개최
	· 장애인 창업시설 "컬러폴링크 행복충전점" 개소
	· 장애인직업재활시설 "앞산베네스트" 보호작업장 개소
2008	· 정신건강의 날 기념 '무료 심리검사 및 정신건강홍보행사'
	· 정신장애인을 위한 한마음 체육대회 개최
	· “컬러폴링크 행복충전점” 사회적 일자리 선정(정신장애인15명 고용)
2009	· 정신장애인 직업재활시설 “앞산베네스트” 기능보강
	· 시민과 함께하는 음악회 “베네스트 안단테” 개최
	· “컬러폴링크 행복충전점” 사회적 일자리 추가선정 (정신장애인 15명 추가 고용)
2010	· “일하는 세상” 노동부 사회적기업 인증 획득 (제2009-064호)
	· 한국장애인고용공단 “중증장애인 지원고용 민간위탁운영사업” 선정
	· 앞산베네스트 보호작업장 신축 개소
	· 정신장애인 독립주거지원을 위한 공동생활가정 “드림빌 오픈”
	· 대구시로부터 사회적기업 사업개발비 지원
2011	· 제 8회 이상동몽 - 다름, 가능성을 말하다
	· 공동생활 가정 드림빌 신고시설
	· 대구시 사회적 기업 장애인 운행지원 차량 25인승 지원
2012	· 제 9회 이상동몽 - 공감! 새로운 가능성을 말하다
	· 정신건강의 날 기념 '무료 심리검사 및 정신건강홍보행사'
	· 정신장애인을 위한 한마음 체육대회 개최
2013	· 제 10회 이상동몽 - 동행! 새로운 가능성을 말하다.
	· 공동생활과정 드림빌- 정신질환자 사회복귀시설 설치신고 (제 대구남-정신보건-20120229-002호)
	· 중증장애인을 위한 지원고용위탁기관 선정
	· 한국정신사회재활협회 peace in mind 공모사업 선정- “청춘 up! 마음 브릿지”
	· 내생애 첫 해외여행 - 중국 실시
2014	· 제 11회 이상동몽 - 청춘! 열정을 담다.
	· 중증장애인을 위한 지원고용위탁기관 선정
	· 한국정신사회재활협회 peace in mind 공모사업 선정- “이상동몽”
2015	· 제 12회 이상동몽 - 청춘, 끝나지 않는 노래
	· 정신장애인을 위한 한마음 체육대회 개최
	· 2015년 12월 30일 달성베네스트 명칭 개칭 및 이전 (달성군) → 베네스트 마음건강센터 (달서구)
	· 2014년도 보건복지부 사회복귀시설 평가 - 최우수 등급 전체 시설 4곳 선정
2016	· 2015년 베네스트 법인 연합보고서 발간
	· 2016년 제 13회 이상동몽 - "달라서 좋고, 닮아서 좋고"
	· 공동생활가정 희망빌 - 정신질환자 사회복귀시설 설치신고
2017	· 2017년 제14회 이상동몽 - "美운 우리세상, 함께 꾸는 꿈

사 업 구 분	사 업 내 용
사회복귀시설 운영	사회복귀시설 설치 및 운영 사업
정신장애인 재활사업	<ul style="list-style-type: none"> · 주간재활 프로그램 · 직업재활 프로그램 · 사례관리 / 가족교육 및 자치모임
아동 · 청소년 재활사업	<ul style="list-style-type: none"> · 학교방문상담 및 교육 · 관련교사 및 학부모 예방교육 · 방학특별프로그램 · ADHD 선별검사 및 개별상담 · 관한 예방, 재활사업
정신건강증진 사업	<ul style="list-style-type: none"> · 위기개입 · 지역주민의 정신건강 증진 · 편견해소 및 홍보사업 · 정신건강 교육 및 행사 · 자활사업 사회적응프로그램
홍보 사업	· 정신장애인 편견해소를 위한 홍보
알코올 및 약물중독에 관한 재활사업	· 알코올 및 약물중독에 관한 교육 및 재활프로그램
교육 및 자원개발 사업	<ul style="list-style-type: none"> · 자원봉사자 교육 및 관리사업 · 주민교육 및 정신보건관련요원교육 · 자문위원회 개최

4) 이사회/운영위원회 명단

순번	성명	소속기관·단체/직위	비고
1	박상운	대동병원 원장 / 대표이사	대표이사
2	이재구	성서병원 원장 / 이사	운영위원
3	장은주	이사	운영위원
4	조성희	이사	운영위원
5	우순화	이사	운영위원
6	김일규	외부이사	운영위원
7	김혜경	외부이사	운영위원

II. 사업계획서

1. 사업의 목적 및 필요성

1.1 사업필요성

만성정신질환으로 인한 사회적 부담은 기하급수적으로 증가하고 있으며, 우리 사회의 지지체
계 및 안전망의 강화를 촉구하고 있다. 대표적인 질병으로 치매, 알코올 중독, 만성정신질환
등이 있으며 정부는 1995년 정신보건법을 제정함으로써 그 중요성을 인식하고 있다. 이외에도
급격한 사회경제적 변화로 인하여 급증하고 있는 청소년문제, 자살 등도 실직, 노숙자 문제와
함께 지역사회 정신보건서비스망의 확대를 요구하는 현상들이다.

이에 만성정신질환자들의 사회복귀를 도움으로 보건의료 비용절감과 사회경제적 부담을 경감
시킴으로 효율적인 정책수단의 한 일환으로 정신장애인이 사회통합의 축을 형성할 수 있는 서
비스의 필요가 확대함으로 이루어져가야 하는 것으로 보아진다.

1.2 사업배경

정신 장애인을 환자가 아닌 회원으로 받아들이고 정신장애인의 능력과 잠재력에 초점을 맞추어 독립
적인 사회생활을 할 수 있도록 사회복귀를 도모함으로 상호지지적인 환경속에서 사회적응능력을 높이
고 함께 하는 일을 통하여 사회통합을 이루고자 한다. 또한 정신장애인 개인뿐 아니라 정신장애인의 가
족들을 대상으로 가족지원프로그램을 통하여 가족들이 갖는 어려움에 대해서도 원조를 하며 지역주민
의 정신건강을 위한 서비스를 제공하여 삶의 질 향상을 돕고 편견 없는 사회, 더불어 함께하는 사회를
위해 앞장서는데 있다.

1.3 사업목표

- 1) 재활과정에 있는 정신 장애인을 회원으로 받아들여 회원의 재발방지를 위해 노력하며
정신장애인의 사회적 기능을 향상시키고 사회복귀를 도운다.
- 2) 회원가족을 대상으로 정신장애에 대한 이해를 높이고, 회원의 사회 복귀에 적극적으로 동참할 수
있도록 돕는다.
- 3) 정신질환에 대한 일반인의 이해 증진을 위해 노력하고, 지역사회 재활서비스의 발전에 참여 하도록
돕는다.
- 4) 지역사회 기관들과의 연계를 활발히 하고 통합 서비스 계획을 수립한다.
- 5) 정신장애인의 편견해소 및 권익 옹호에 힘쓴다.
- 7) 정신보건 전문인력 양성을 위한 지속적인 교육 프로그램을 실시한다.

2. 사업의 내용

1. 사회복귀시설 운영사업
2. 정신장애인 재활사업
3. 정신보건서비스의 질적 향상을 위한 연구 및 프로그램 개발
4. 정신보건 서비스의 질적 향상을 위한 연구 및 프로그램 개발 사업
5. 알코올 및 약물중독에 관한 예방, 재활사업
6. 자원봉사자 교육 및 관리사업
7. 노인의 정신질환에 관한 예방, 재활사업
8. 아동, 청소년 정신질환에 관한 예방 및 재활사업

3. 운영현황

1) 사업인력

직 원 현 황			
대표이사 (정신과전문의)	1	영양사	1
		조리사	1
		제과제빵기능사	1
정신보건사회복지사	13	간호사	1
정신보건임상심리사	4	계약직	1
사회복지사	9	총계	32

2) 경영 상황

사회복지법인 재산 현황

자산현황 (원)	동산	64,095,766
	부동산	2,042,502,850
	부채	0

3) 법인 시설 현황

시설명	총면적(㎡)	시설구성(㎡)
앞산베네스트 (직업재활시설)	409	- 지상 1층 작업장, 사무실 108.37 - 지상 2층 작업장, 상담실 109.67 - 지상 3층 작업장, 사무실 95.47 - 지상 4층 휴게실, 식당, 주방 95.47 - 엘리베이터 설치
비콘 (종합훈련시설: 입소,이용)	967.84	1층: - 사무실 36.52 - 주방 22.68 - 휴게실 34.12 - 식당: 55.08 2층: - 프로그램실 118.96 - 강당 62.72 - OT실 12.24 3층: -사무실 17.10 - 휴게실 49.90 - 거실 17.6 - 다용도실 3.0 - 방(5) 87.92 4층: - 거실 19.52 -방(8) 142.92 - 다용도실 3.78 *엘리베이터 설치
수성베네스트 (이용시설)	264.724	- 프로그램실(1) 123.015 - 프로그램실(2) 34.716 - 프로그램실(3) 17.552 - 휴식공간 47.619 - 다용도실 7.238 - 화장실 : 11.456 - 사무실 및 상담실 23.128
대구위니스 (이용시설)	140.17	- 프로그램실 大 1개 46.62 - 프로그램실 小 1개 22.2 - 휴게실 겸 로비 1개 54.15 - 상담실 1개 9.3 - 주방 1개 7.9
베네스트마음건강센터 (이용시설)	235.84	- 재활훈련실1 : 43.6 - 재활훈련실2 : 22.91 - 재활훈련실3 : 15.86 - 재활훈련실4 : 18.34 - 집단활동실 : 16.57 - 사무실 : 28.17 - 상담실 : 15.27 - 휴게실 : 13.51 - 복도 : 21.85
드림빌 (공동생활가정)	85.8	- 방2 46.2 - 거실 겸 주방 26.4 - 욕실 13.2
희망빌 (공동생활가정)	124.4	- 방3 72 - 거실 31 - 주방 18.1 - 욕실 6.9

4. 사업수행

1) 월별 사업추진일정

기간			1월	2월	3월	4월	5월	6월	7월	8월	9월	10월	11월	12월
내용														
사회복지시설 운영	정신장애인 재활사업		●	●	●	●	●	●	●	●	●	●	●	●
	주간재활 프로그램		●	●	●	●	●	●	●	●	●	●	●	●
	직업재활		●	●	●	●	●	●	●	●	●	●	●	●
	가족교육		●	●	●	●	●	●	●	●	●	●	●	●
홍보사업 (정신장애 인식개선 사업)	연합 정신건강의 날					●								
	이상동몽										●			
	사회복지 시설 법인 후원행사							●						
건강증진	정신건강교육		●	●	●	●	●	●	●	●	●	●	●	
	지역주민 건강사업			●	●	●	●	●			●	●		
	아동청소년 정신건강강좌				●	●	●							
교육및 자원개발 사업	운영 및 자문위원회				●			●			●			●
	기관별 질적 연구 사업							●						●
	시설내부감사													●
	사업평가회							●						●
	연합직원교육		●						●					●

2) 월별 세부사업계획

월	사 업 내 용	기타
1월	정신재활시설 및 단체 시무식/정신재활시설 지침 관련 조사 및 연구, 직원연합교육	2018년 사업 계획, 최종보고서(2017), 평가보고서, 홈페이지 수정/매월 봉사활동/ 재활프로그램
2월	정신보건교육, 기타 실무자 교육	
3월	운영위원회, 자문위원회 회의 시설안전관리교육/소방교육/인권교육 지역사회 정신건강 강좌	기관별 활동보고서 작성
4월	정신건강의 날 기념행사	정신재활시설 연합별
5월	지역사회홍보사업	무료심리검사
6월	시설별 운영위원회/ 자문위원회 정신장애인 후원행사	
7월	직원연합교육	
8월	정신건강관련 교육	자원봉사자, 수련생, 사회복지과 실습생 등
9월	운영위원회 시설안전관리교육/소방교육 정신건강편견해소 사업	소방안전 교육 제 15회 이상동몽
10월	대구광역시 정신보건기관협의회 연합사업	어울마당 체육대회
11월	직업재활사업	“정신장애인 성공워크숍”
12월	직원연합교육 운영위원회/ 자문위원회 종무식	이사회 회의, 연간 사업 총 평가회의 2018 정산보고, 2019년 사업계획 / 사업평가서 법인 보고
공통	월별 직원교육, 정신장애인 인식개선 특화사업 (시설별 1종) 직업재활 프로그램, 재활프로그램, 사례관리 직원연합교육	정신건강 교육 및 관리사업 알코올 약물관리 가족지원사업

3) 정신보건사업 내용

사업명	사 업 내 용
정신재활시설 운영	정신장애인 재활프로그램 운영
정신장애인 재활사업	직업재활사업, 주간재활프로그램
아동, 청소년 재활사업	관련교사 상담, 인터넷 예방프로그램, 학부모 상담
정신건강 증진사업	지역주민 교육 사업. 정신건강 상담
홍보사업	이상동몽
알코올 약물중독사업	알코올 간이검사, 알코올 지역주민 교육, 홍보
교육 및 자원개발 사업	자원봉사자모집, 자원봉사자교육, 자원봉사활동지도, 자원봉사인증관리 정신 장애 편견해소,
시설평가	정신재활시설 년 사업 평가

4) 사업별 세부내용

분류	세부 사업명	세부 사업목표	평가지표	대상	수행
정신재활시설 운영	주간재활 프로그램 운영	정신장애인 사회복귀를 도우고 지역 사회에서 삶의 질향상을 도운다	운영실적	정신장애인	수시
정신장애인 재활사업	주간재활운영/직업재활프로그램/사례관리	재활프로그램을 통하여 회원의 정신과적 증상완화를 도운다	정신장애인 참여 현황 직업재활 참여 현황	정신장애인 정신장애인 가족	수시
아동청소년 사업	학교방문사업 방학특별프로그램 운영 주의력 결핍, 인터넷 검사 등	아동청소년 대상으로 정신건강 예방도모	특별프로그램 참여 횟수 학교방문 횟수	초등학교, 중고등학교, 학부모	수시
정신건강 증진사업	정신건강 예방 교육	정신건강 환경 구축 및 정신장애인 인식개선 도모	예방교육 참여 회수 참여인원	대구시 주민	4월, 5월
홍보사업	이상동몽	정신건강에 대한 인식개선을 도모하고 정신건강 중요성을 인식할 수 있도록 도운다	참여 회수 보도자료	지역주민 정신장애인 정신장애인 가족	9월
알코올 및 약물중독사업	알코올 간이검사 알코올 지역주민 교육 알코올 거리 홍보	알코올에 대한 중요성을 알리고 알코올의 의존하는 청소년의 유해환경을 막는다	간이검사 참여인원 지역주민 건강강좌 실시여부 지역주민 참여 인원	지역주민 알코올 회원	4월
교육 및 자원개발사업	자원봉사자 관리 교육 주민교육 자문위원회 개최	정신건강에 대한 예방 교육 및 관련요원교육을 통하여 보다 더 효과적이고 기술적인 사례개입을 돕고자 한다	교육 참여자 횟수 교육 참여자 인원 자문위원회 개최 참여	지역주민 관련학생	3.6.9.12월

5) 기대효과

- 1) 지역사회 사회복귀를 통하여 정신질환자들이 지역사회 안에서 사회통합을 이룰 수 있도록 도우며 만성정신장애인의 재활의 기회제공을 통하여 삶의 질을 높인다.
- 2) 불필요한 입·퇴원 감소와 격리/수용위주의 환자관리로 인한 비인간화, 만성화를 예방하여 사회적·경제적 부담을 줄인다.
- 3) 포괄적이고 지속적인 정신건강사업을 통하여 정신질환의 재발을 줄이고, 건강한 사회인으로서의 복귀로 가족의 부담을 덜어 줌으로써 회원과 그 가족의 삶의 질을 개선한다.

- 4) 지역사회 정신건강사업의 각종 프로그램을 통하여 정신질환자의 효율적인 관리를 이루고 사회로의 복귀를 촉진하는 재활치료를 지역사회에서 실현함으로써 정신장애에 대한 지역사회 안전망을 강화한다.
- 5) 정신장애인 지역사회 안정적인 삶의 변화를 통하여 정신장애인 인식개선의 변화를 통하여 지역사회 안정적인 예방적 접근에 대한 필요성을 강화를 실현시킨다.
- 7) 지역사회 정신장애인 사회복귀서비스를 통하여 사회복귀에 모델을 제시하고 관계, 보건인력 교육 등 다양한 사업을 통하여 국가정신보건체계 목표를 달성한다.
- 8) 정신보건관련 연구, 조사 관련하여 정신보건연구에 기초를 둔다.
- 9) 지역사회 정신건강사업의 활성화를 통하여 국민정신건강에 이바지 한다